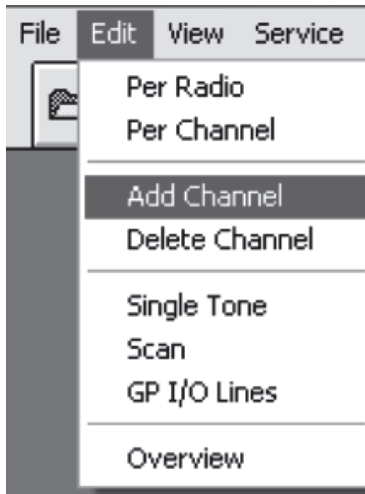
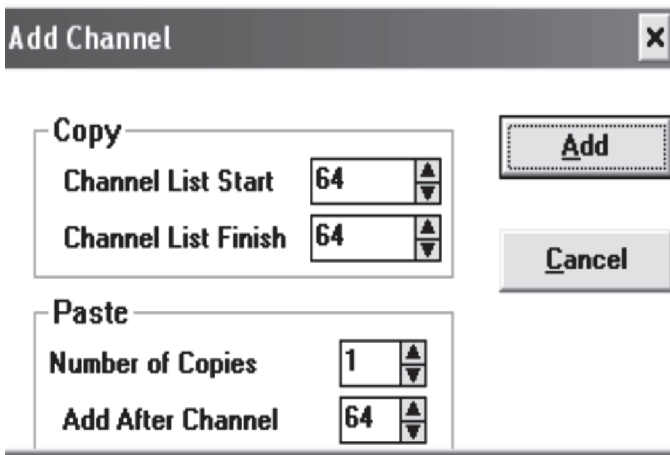


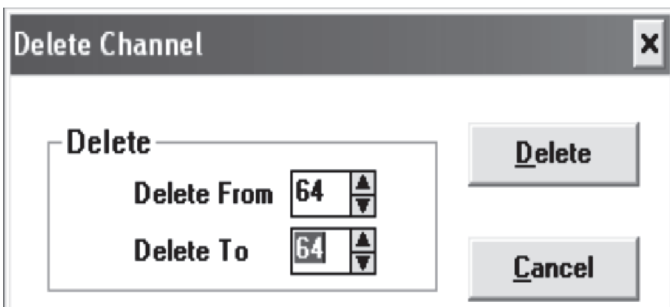
7. यह विंडों एडचेनल(नया चैनल) को शो करता है।



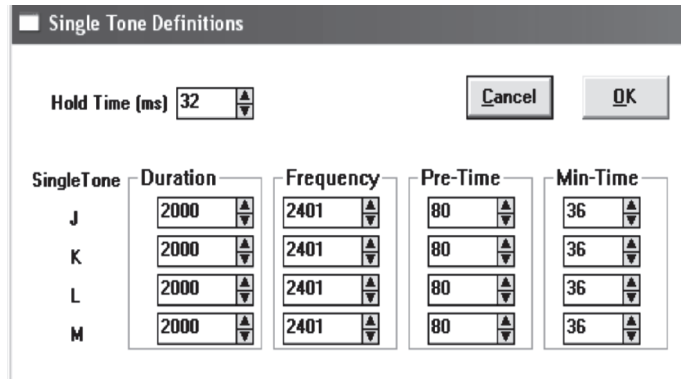
8. इस विंडों में नया चैनल एड किया जा सकता है।



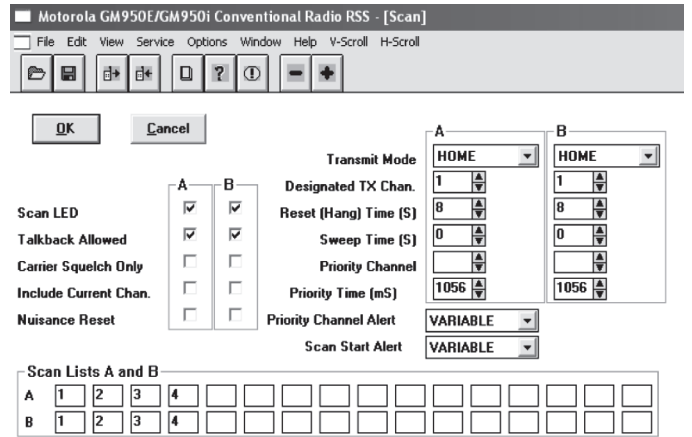
9. इस विंडों में चैनल डिलिट किया जा सकता है।



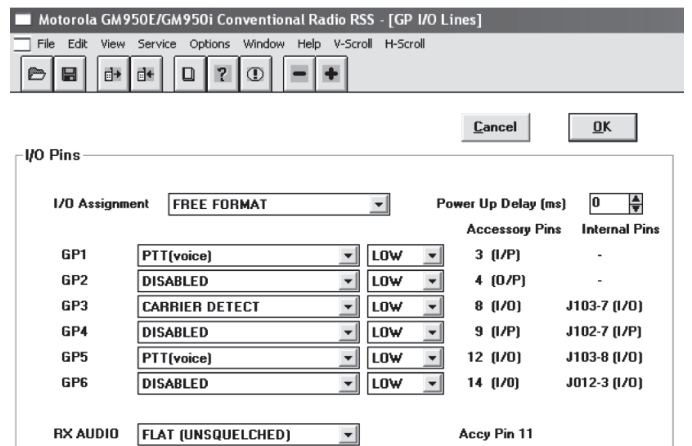
10. इस विंडों में टोन की फ्रिक्वेन्सी तथा समय तय किया जाता है।



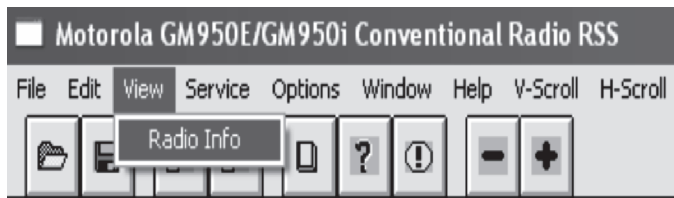
11. यह विंडों स्केन लिस्ट को शो करता है।



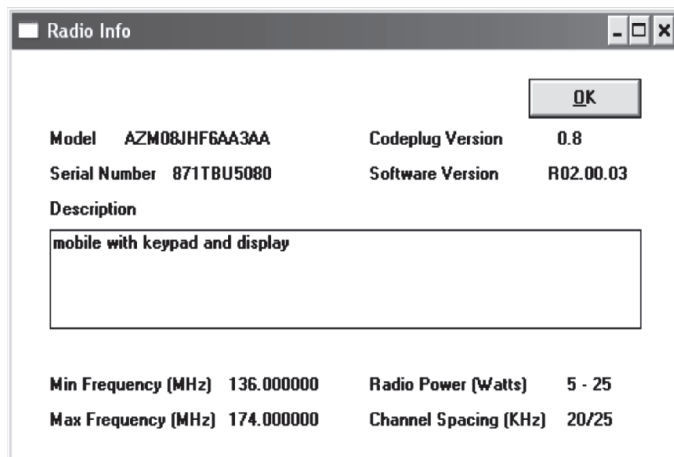
12. यह विंडों पिन एसेसरीज को शो करता है आवश्यकतानुसार पिनो से इनपुट / आउटपुट लिया जा सकता है।



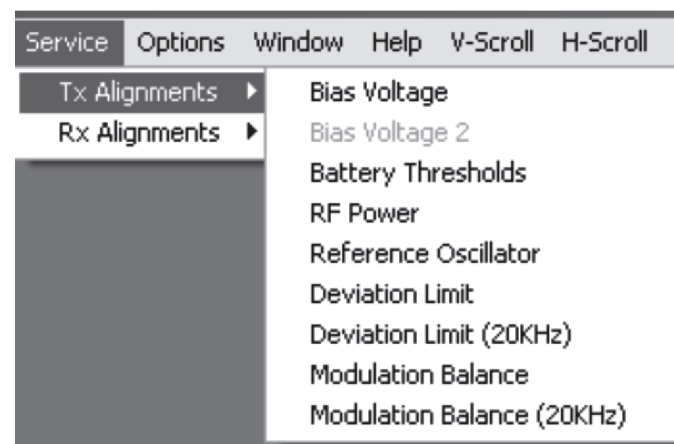
13. व्यू रेडियो इन्फार्मेशन में रेडियो सेट का माडल,पावर,फ्रिक्वेन्सी रेंज, चैनल स्पेसिंग शो होती है।



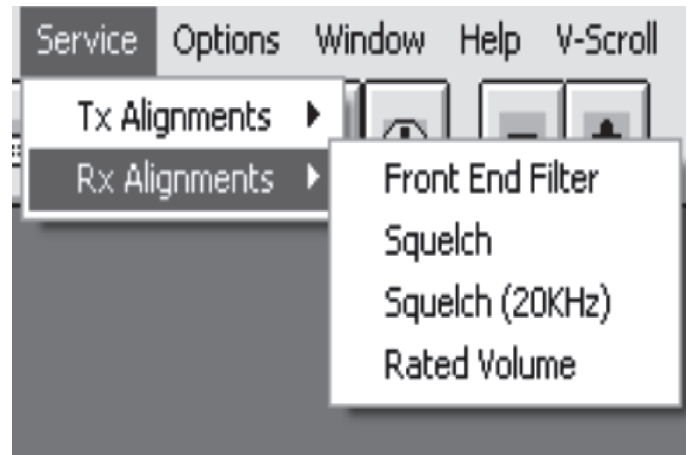
14. यह प्रोसेस कम्प्लीट होने के बाद राईट रेडियो प्रोग्राम रेडियो किया जाता है जिससे रेडियो सेट प्रोग्राम होता है इसके अतिरिक्त सभी रेडियो सेटस को राईट रेडियो करवाया जाता है।



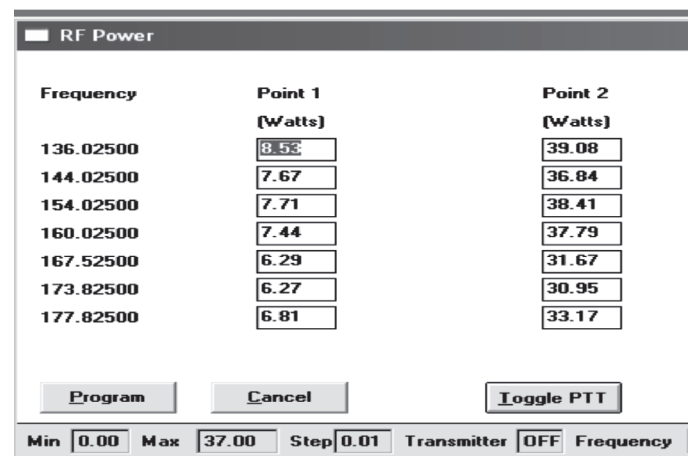
15. इस विंडों में टीएक्स एवं आरएक्स का अलाईनमेंट किया जाता है। इसमें टीएक्स अलाईनमेंट के ऑप्शन दिखाए गए हैं।



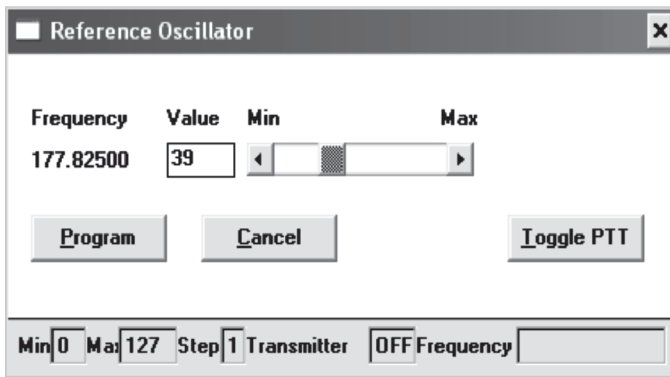
16. इस विंडों आरएक्स का अलाईनमेंट दिखाया गया है।



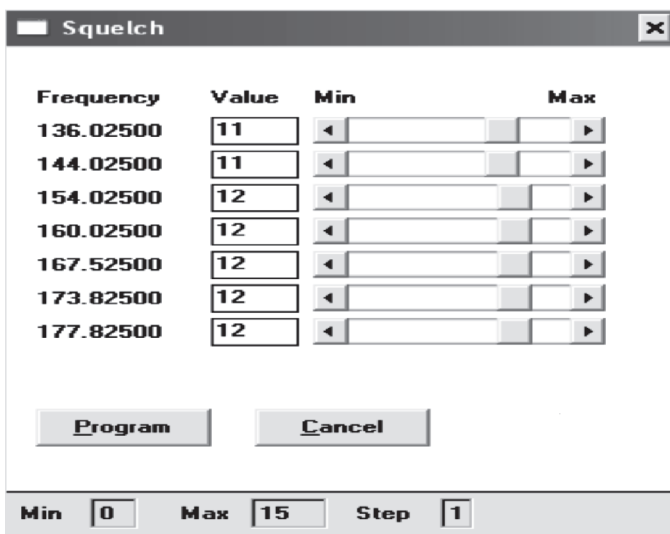
17. टीएक्स अलाईनमेंट में आरएफ पावर अलाईनमेंट शो किया गया है जिसमें हम आरएफ पावर को आवश्यकतानुसार दोनो प्वाईंट पर कम या ज्यादा किया जाता है।



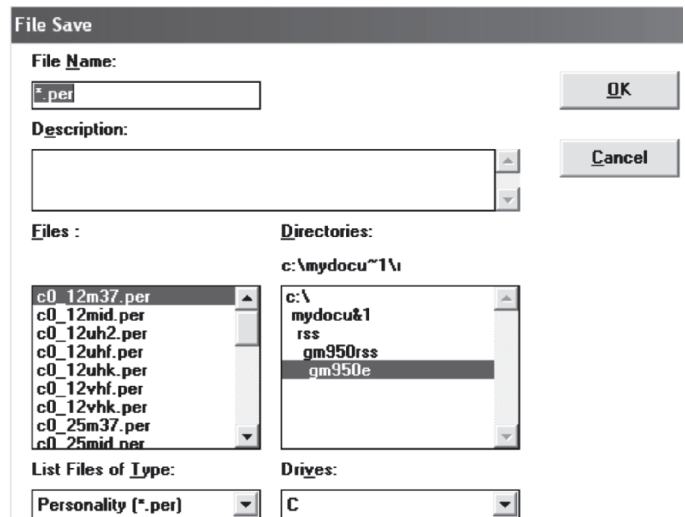
18. यह आप्शन टीएक्स का है इसमें रिफरेंस आसिलेटर की वेल्यू को कम या ज्यादा किया जाता है।



19. यह आरएक्स सेक्शन का आप्शन है जिसमें स्क्वेलच वेल्यू को एडजस्ट किया जाता है।



20. इस आप्शन में बैकअप के लिए कम्प्यूटर फाईल सेव करने का आप्शन आता है।



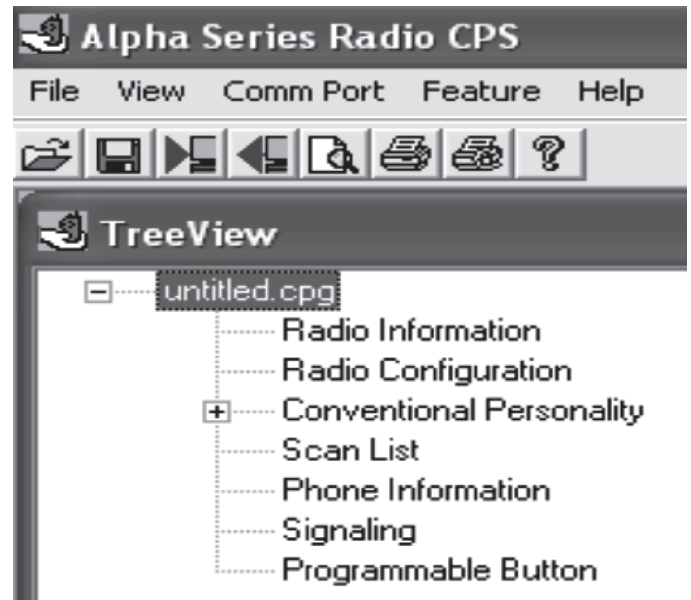
फाईल सेव करने के बाद राईट रेडियो / प्रोग्राम रेडियो करना चाहिए। इस प्रकार दोनो रेडियो सेट प्रोग्राम किये जाते है।

## GP2000

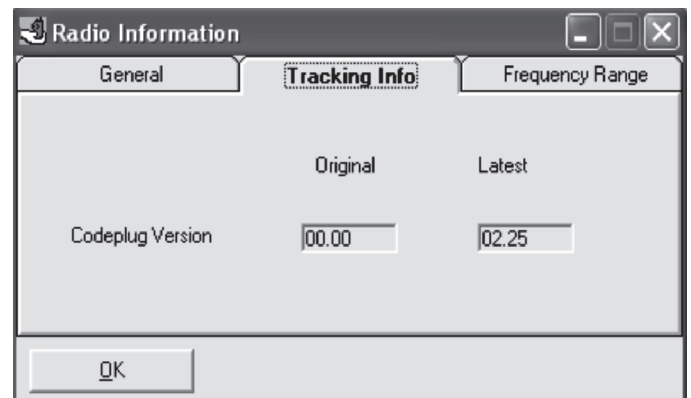
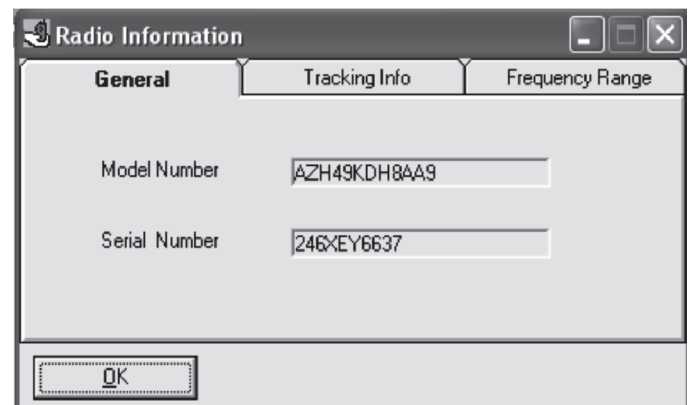
1. रेडियो सेट GP2000 की प्रोग्रामिंग में setup.exe file को डबल क्लिक करने पर विंडों ओपन होता है इस विंडों में फाईल मेनु में रीड डिवाइस या टूल बार मेनु में रीड डिवाइस क्लिक करते है तो निम्नानुसार प्रोसेस होती है।



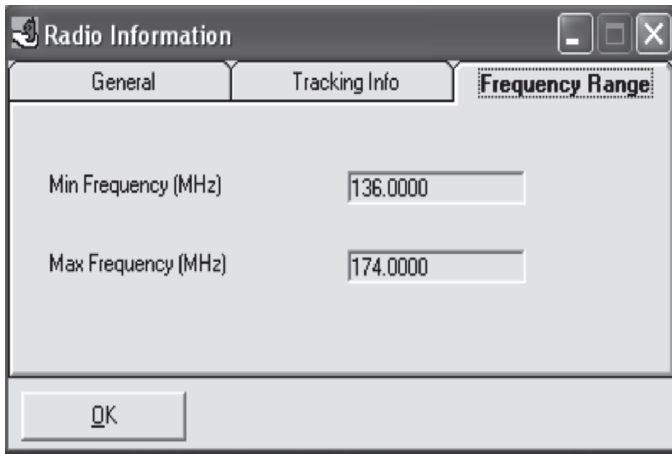
2. यह विंडों रीड रेडियो प्रोसेस होने के बाद ओपन होती है।



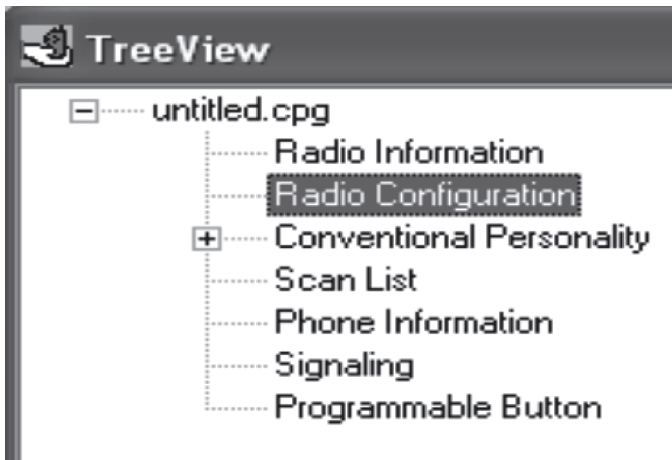
3. रेडियो इन्फारमेशन विंडों में जनरल,ट्रैकिंग फ्रिक्वेन्सी रेंज, आप्शन शो होते है जो सेटस के सीरियल नम्बर, माडल नम्बर ,फ्रिक्वेन्सी रेंज शो करते है।



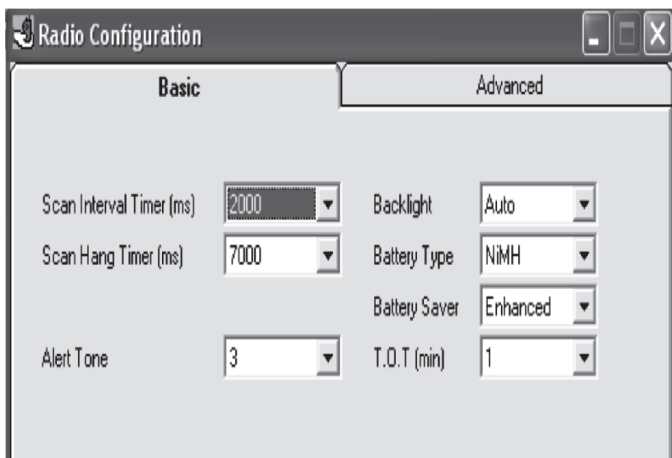




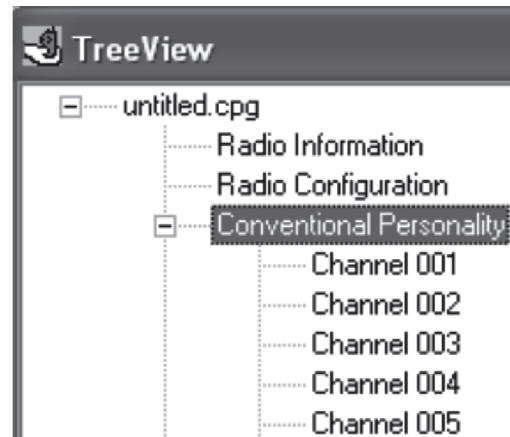
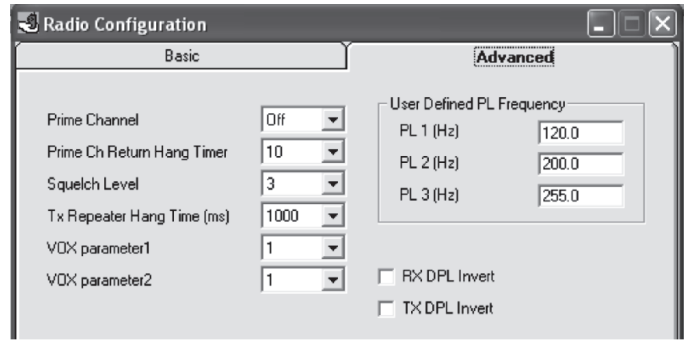
4. यह ट्री व्यू को शो करता है।



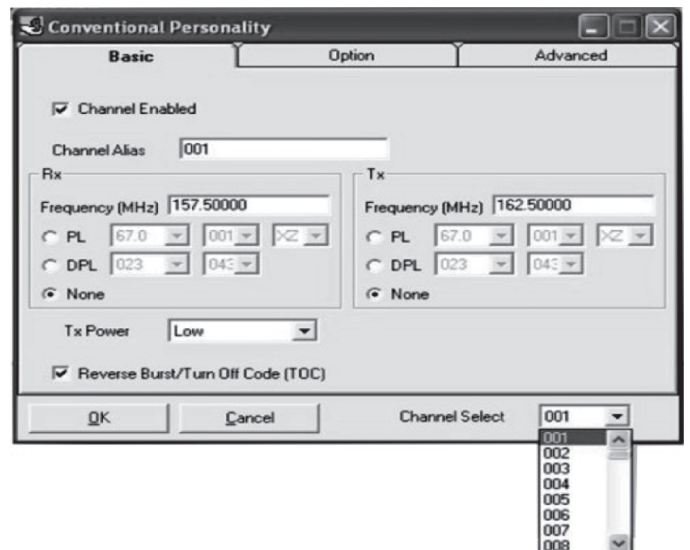
5. यह विंडों रेडियो कन्फ्युरिगेशन शो करता है जिसमें स्केन इन्टरवल टाईम एडजेस्ट किया जाता है यह सामान्यतया कम्पनी डिफाल्ट होता है।



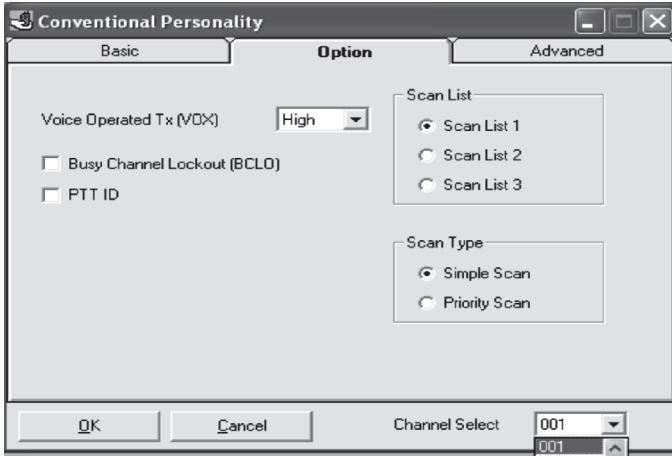
6. यह रेडियो कन्फ्युरिगेशन का एडवांस ऑप्शन होता है। यह सामान्यतया कम्पनी डिफाल्ट होता है।



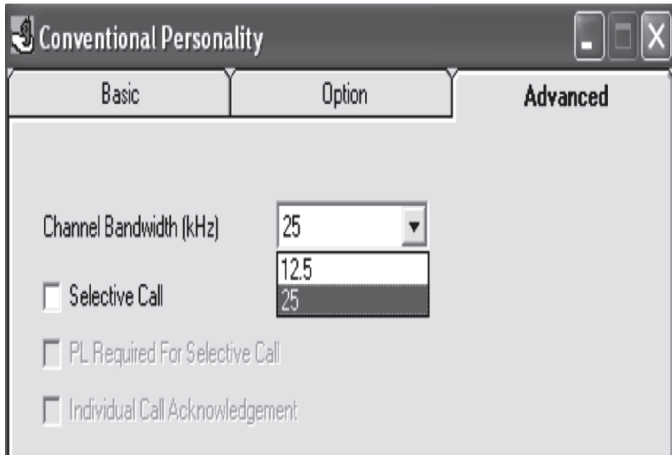
7. यह विंडों कन्वेन्शनल पर्सनालिटी (चैनल) को शो करता है इसमें आरएक्स/टीएक्स चैनल वायस फ्रिक्वेन्सी फीड की जाती है साथ ही टीएक्स लो एवं हाई किया जाता है।



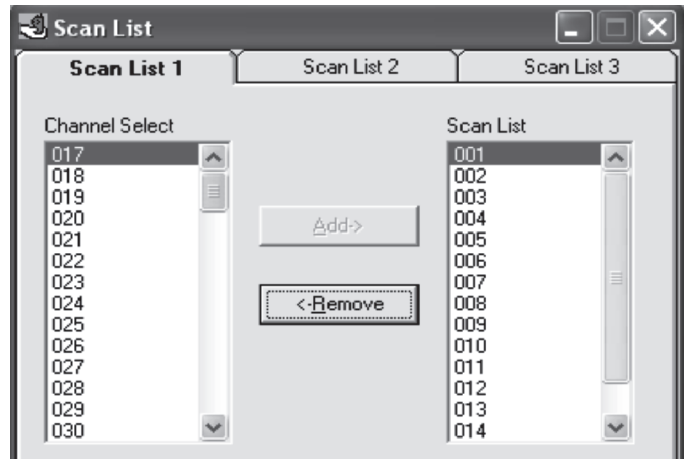
8. यह विंडों कन्वेन्शनल पर्सनालिटी (चेनल) को शो करता है इसमें वाइस, पीटीटी आईडी, स्केन इत्यादि आप्शन को ईनेबल डिसेबल किया जाता है।



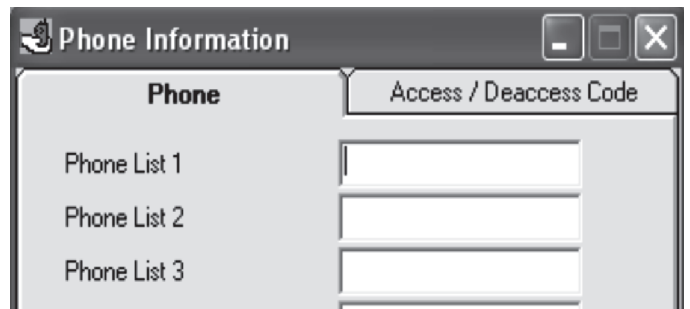
9. इस विंडों में चेनल बैंड विड्थ को एडजेस्ट किया जाता है।



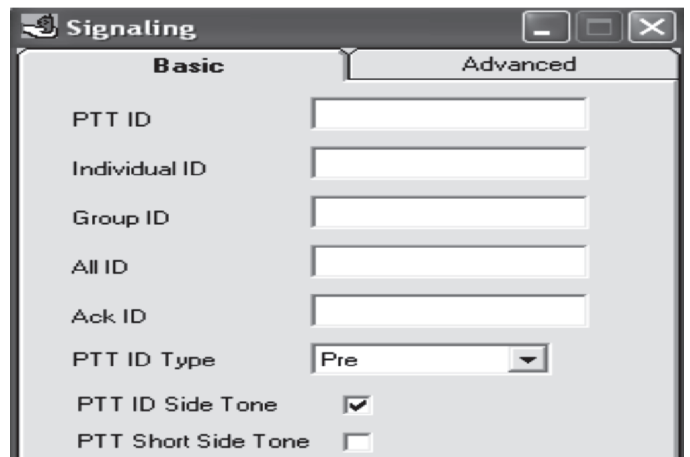
10. इस विंडों में स्केन लिस्ट शो होती है कितने चेनल स्केन करना है एड या रिमूव किया जाता है।



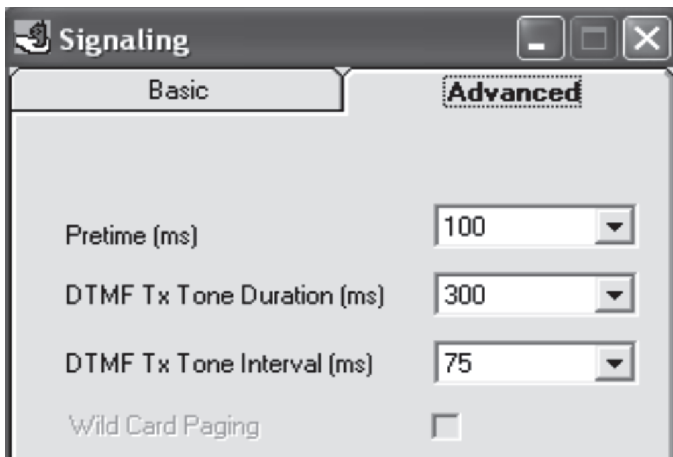
11. इस विंडों फोन इन्फार्मेशन शो करता है इसमें रेडियो सेट को जोडना हो तो इस आप्शन का उपयोग किया जाता है।



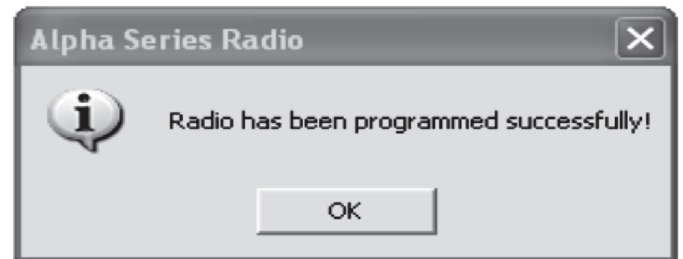
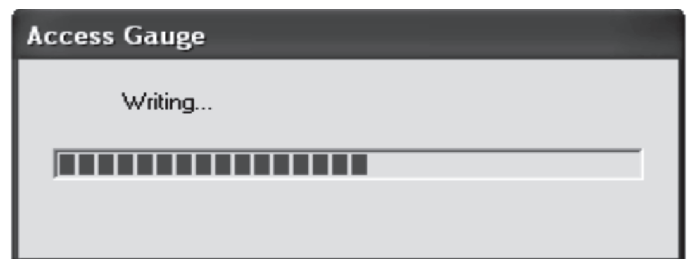
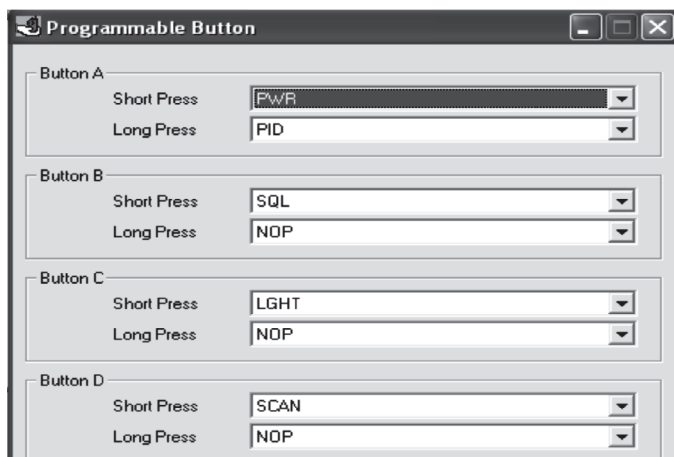
12. यह आप्शन सिग्नलिंग (पीटीटी आईडी) के लिए महत्वपूर्ण है इसमें पीटीटी आईडी, ग्रुप आईडी, इत्यादि को फीड करते है।



13. इस विंडों में टोन एडजेस्ट करते है ।

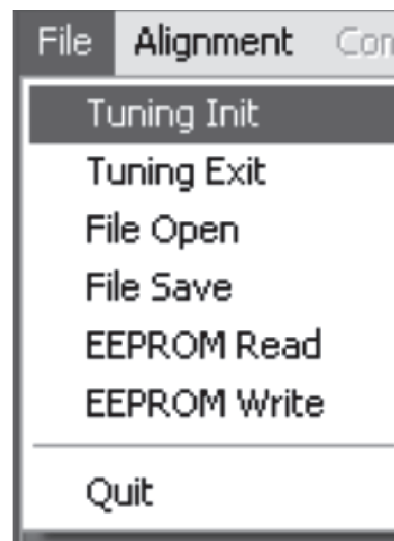


14. इस विंडों में प्रोग्रामेबल बटन को इनेबल , डिसेबल , डिसेबल करते है ।



15. उपरोक्त आप्शन कम्प्लीट होने के बाद रेडियो सेट को राईट डिवाईस से राईट किया जाता है तभी रेडियो सेट प्रोग्राम होगा। इस सेट के अतिरिक्त अन्य सेटस को राईट डिवाइस किया जाता है। निम्नानुसार प्रोसेस होती है।

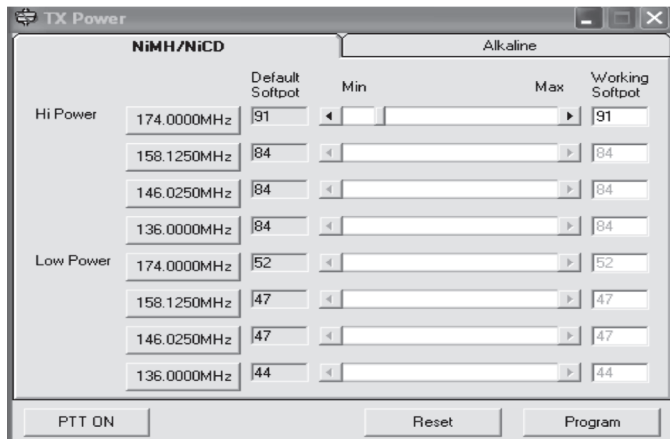
16. टयूनर साफ्टवेयर को क्लिक करने पर यह आप्शन आता फाईल मेनु में यह विंडों ओपन होती है।



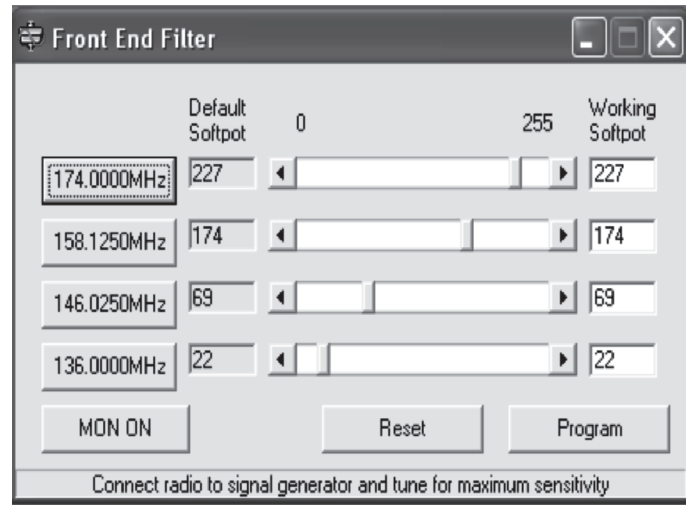
17. Tuning init में जाने के बाद यह विंडों ओपन होती है जिसमें हम टीएक्स पावर को ट्यूनिंग करने के लिए क्लिक करते हैं तो निम्न विंडों ओपन होती है।



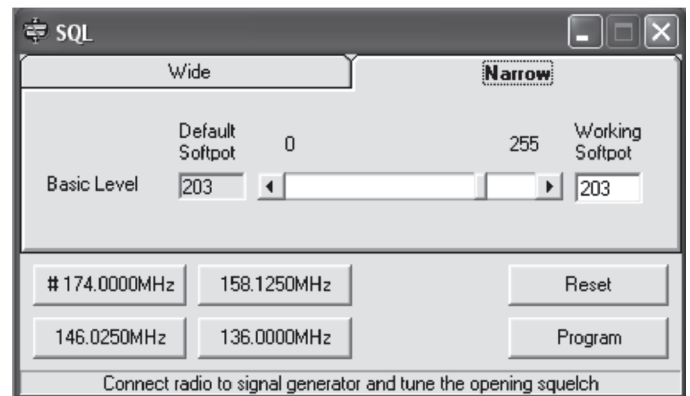
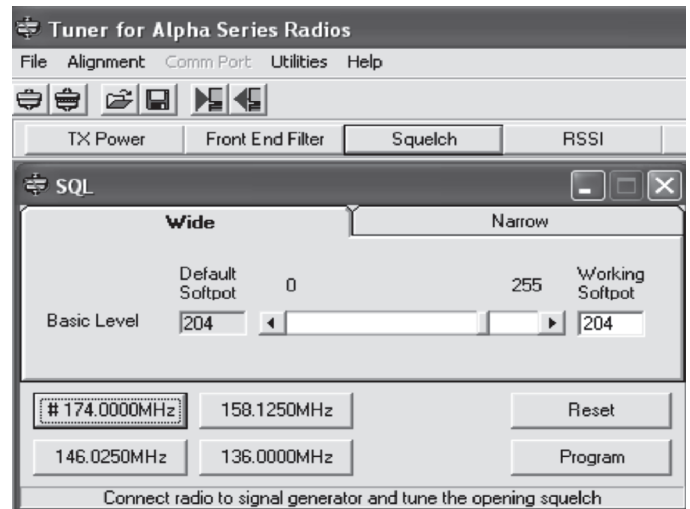
18. इस विंडों में टीएक्स पावर एडजेस्ट किया जाता है। इसमें आरएफ आउटपुट मीटर रेडियो से कनेक्ट करना जरूरी है।



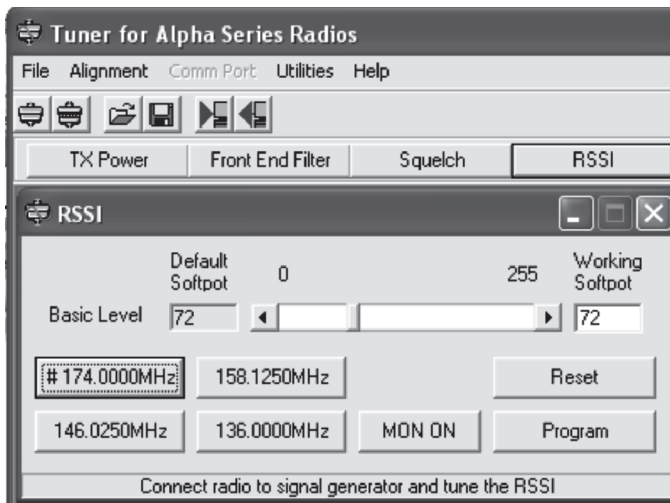
19. यह फ्रन्टएन्ड फिल्टर आप्शन में फिल्टर को एडजेस्ट किया जाता है। सामान्यतया कम्पनी डिफाल्ट होता है। निम्न प्रोसेस में सिग्नल जनरेटर रेडियो सेटस से कनेक्ट करना आवश्यक है।



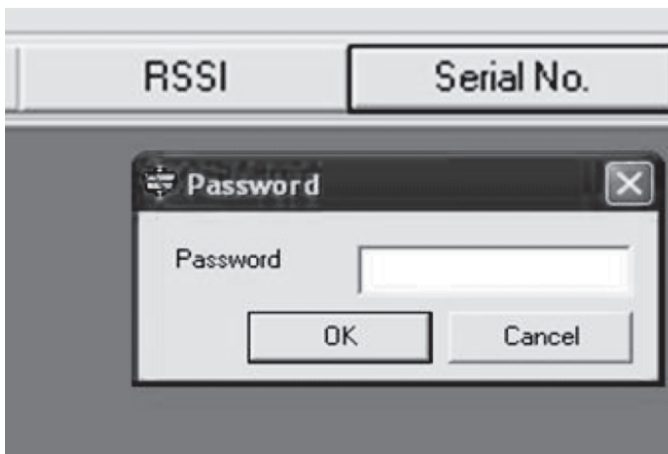
20. स्क्वेलच विंडों है जिसमें स्क्वेलच एडजेस्ट किया जाता है। निम्न प्रोसेस में सिग्नल जनरेटर रेडियो सेटस से कनेक्ट करना आवश्यक है।



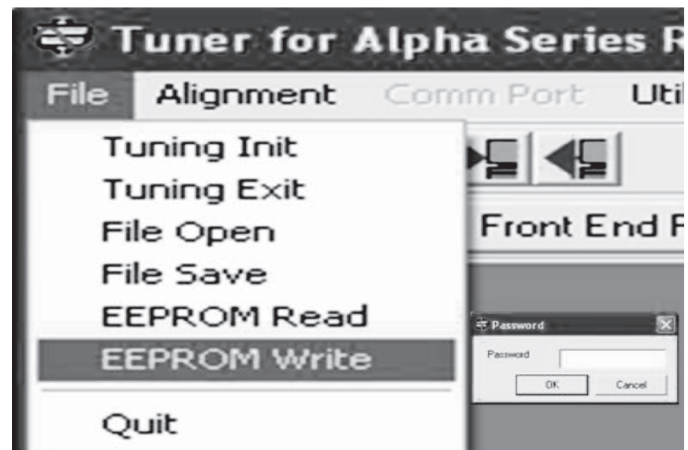
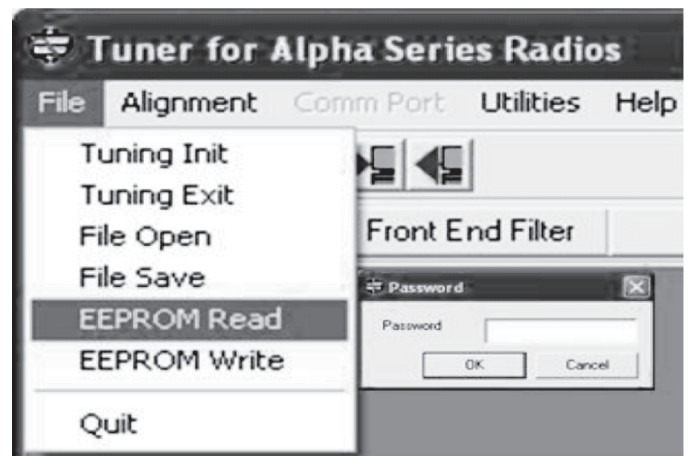
21. इस विंडों में आरएसएसआई एडजेस्ट किया जाता है। निम्न प्रोसेस में सिग्नल जनरेटर रेडियो सेटस से कनेक्ट करना आवश्यक है।



22. रेडियो सेट की सीरियल नम्बर को आवश्यकतानुसार चेंज किया जा सकता है।



23. ईप्रोम को रीड करने के लिए पासवर्ड की आवश्यकता होती है जिसमें कि रेडियो सेट की ईप्रोम को रीड या राईट आवश्यकतानुसार किया जाता है।



विंडों से एकजित होने के लिए क्विट कमांड का उपयोग किया जाता है।

# PROGRAMMING OF GP68

## DISPLAY BACKLIGHT

Set के LCD Display Light चालू करने के लिये toggal light button जो P.T.T. एवं monitor button के उपर रहता है। उसे press करने पर Display Backlight चालू हो जाती है। जो 5 sec. के बाद Off हो जाती है। जिससे Bty. Save होती है।

## P.T.T. ID

# के Press कर इंतजार करते है। जब तक दूसरी Tone नहीं आती है इसके पश्चात P.T.T ID Tone चालू हो जाती है। P.T.T ID Tone TX Press करने से Tone send पहले होती है जिसमें TX/RX 7 Sec. तक work नहीं करता है इसे हटाने हेतु पुन; # को Press करना पडता है।

## LOCK/UNLOCKING THE RADIO FUNCTION

🔒 \* Button को press कर इंतजार करते है जब तक की दो beep 2 Sec. के अंतराल से सुनाई नहीं देती हे उसके पश्चात LCD Display पर F.Loc. आ जाता है। Toggle Light Button/ Monitor Button/ PTT को छोडकर शेष सभी button lock हो जाते है इसे हटाने हेतु पुन 📞 \* PRESS कर 2 beep के इंतजार करना होता है।

## SETTING SQUELCH LEVEL

B button press करने पर Display पर SQI:00 से SQI:15 तक के level आता है। जिसे कम से कम

level पर set, chennal selector knob के द्वारा कर Toggle light button के द्वारा enter के देते है।

## TX POWER

C button press tx power is low & again press button power is high.

## SCAN/N-DEL

D button press कर working channel / working signal का पता लगाया जाता है एवं पुन 2 Sec. को Press कर scan channal को lock कर दिया जाता है।

## DTMF

Dual Tone Multiple Frequency यह System Set में लगाने पर DTMF radio dial into (access) land line पर जाता है और telephone network return (deaccess) करके conventional कर radio को देता है।

## D.T.M.F. DECODE BORD

SET में लगा हाने पर PL (Private Line), DPL (Digital Private Line) Voice Selective call की सुविधा होती है।

## SPECIAL PROGRAMMING MODE GP68

SPM MODE में जाने के लिये यदि **set** चालू है तो उसे बंद कर दे ।

▶ (mem) Button को **press** करते हुये **set** को **on** करे programming tone

- **Scnl.st** :- LCD Screen पर edit channel scan list आती है। जिसे 1 से लेकर 20 तक button ▶ ◀ के द्वारा select करते हुये toggal light button को **press** कर scan list में शामिल करेगे next program मे जाने के लिये channel knob को एक वार clock wise धुमाने पर जा सकते है।
- **PHn.Acc**: phone access code dial होने पर कार्य करता है next program मे जाने के लिये channel knob को एक वार clock wise धुमाने पर जा सकते है।
- **Phn.dea**: phone deaccess code dial करने पर कार्य करता है next program मे जाने के लिये channel knob को एक वार clockwise धुमाने पर जा सकते है।
- **TOT** : Time out timer मे off position एवं 1 से 10 तक के digit रहते है जिसे Button ▶ ◀ select कर set मे tot डाल सकते है। next program मे जाने के लिये channel knob को एक वार clockwise धुमा कर जा सकते है।
- **SC- on/off** दोनो select call tone status के लिये केर्य करते है next program मे जाने के लिये channel knob को एक वार clock wise धुमाने पर जा सकते है।
- **AL- off/ AL on** :- दोनो option keypaid/volume alart tone बंद/चालू के लिये है। Next Program मे जाने के लिये Channel Knob को एक वार Clock Wise धुमाने पर जा सकते है।
- **Bs-off** :- bty. Saver off  
Bs-nor:- bty saver normal  
Bs-Enh:- bty. Enhanced

तीनो option select करने के लिये ▶ ◀ **press** कर select करते है bty. Sever Scan, PTT व Receiver Signal के वक्त कार्य नहीं करता है next program मे जाने के लिये channel knob को एक वार clock wise धुमाने पर जा सकते है।

**Bty. Nec/Bty aln.** :- दोनो option ▶ ◀ button **press** कर set में कोन सी bty. कार्य रही है। उसे select करेगे next program मे जाने के लिये channel knob को एक वार clock wise धुमाने पर जा सकते है।



- **SET Accessory option** :- blea rhu option होते है
  1. **Ac-Aut. auto sense**
  2. **Ac spe spk. Microphone only**
  3. **Ac Hse headset only**

Select हेतु ▶ ◀ का उपयोग करेगे!

SPM से बाहर आने हेतु **set off** कर देगे।



## FREQUENCY PROGRAMME

- Set on है तो बंद कर देगे
- Set के PTT, monitor, एवं scan को एक साथ Press कर set on करेगे ।
- सर्वप्रथम Channal एक पर Radio Set को लाकर button  को press करेगे तो LCD screen पर Freq. आ जायेंगी
- Screen पर आयी freq. पर जो भी आपको Freq. डालना है पह Freq. Keyped की सहायता से डाल देगे यदि screen पर Freq. के ऊपर +- का चिन्ह नहीं बना हे तो वह plane Freq. RX/TX दोनो के लिये होगी जिसे उस channal पर lock करने के लिये light toggol switch को press जब तक PCH 01 नहीं आता जेसे ही PCH01 आता है उसे पुनः एक बार Press करने पर Freq. ch01 पर Lock हो जयेगी !
- आगे के channal की Freq डालने हेतु पुनः Light Toggol को Press करेगे Pitch आयेगा तो उसे channal knob की सहायता से आगे के channal पर बढा कर पुनः toggol light button को Press करेगे Freq. आने पर चाही गई Freq. feed कर देगे!
- Channal esa duplex freq. डालने के लिये Rx freq. सामान्य तरीके से डाल देते है और Tx freq. हेतु button  को एक बार press करेगे पर (+) आयेगा दूसरी बार Press करने पर (-) आयेगा तीसरी बार Press करने पर (+ -) दानो साथ आयेगे तो उसी button को पुनः Press करके रखेगे जब तक (+ -) blinking न करने लगे जेसे ही Blinking करे keypaid की सहायता से Tx freq. डाल कर PTT Press करने पर Tx freq. LOCK हो जाती है उसे channal पर lock करने के लिये light Toggol button को Press करेगे तब तक जब तक पुनः channal number न आ जाये उसके बाद पुनः press कर freq. channal पर lock हो जाती है ।

**Note :** Freq. Keypaid से डालने पर KHz में डलती है व channal knob से Freq. cycle में डालते है ।  
Freq. Program से बाहर आने हेतु set को पुनः off कर PTT/ monitor & Light toggol button को एक साथ Press कर set on करने पर Programming mode से बाहर आ जाते है ।

### CLONING OF RADIO

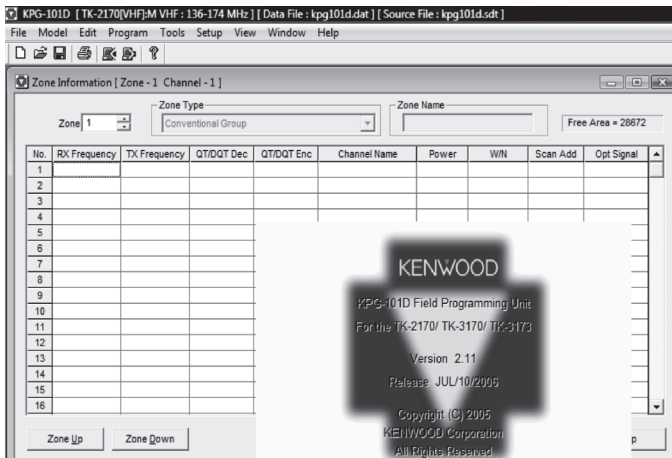
Cloning Cable के द्वारा एक Radio Set को दूसरे Radio Set के Jack SCI Port में लगा देगे slave set को on कर देगे व master को off कर देगे उसके पश्चात button A को Press कर रखते हुये set को on कर देगे master set के display पर clone slave radio के display पर prog. LCD screen पर दिखेगा । set programmed पश्चात दोनो set पर channel number दिखेगा ।



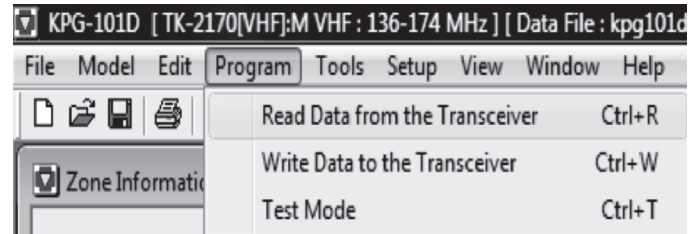
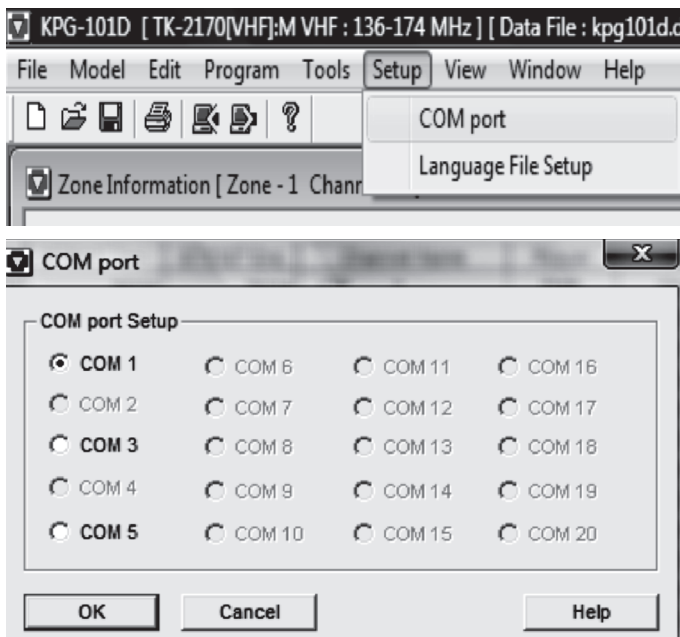
# KENWOOD MANPACK TK 2170

Software install कर रेडियो सेट को प्रोग्रामिंग रिब से कनेक्ट करने के बाद रेडियो सेट को प्रोग्राम के लिए निम्न विधि का प्रयोग किया जावेगा।

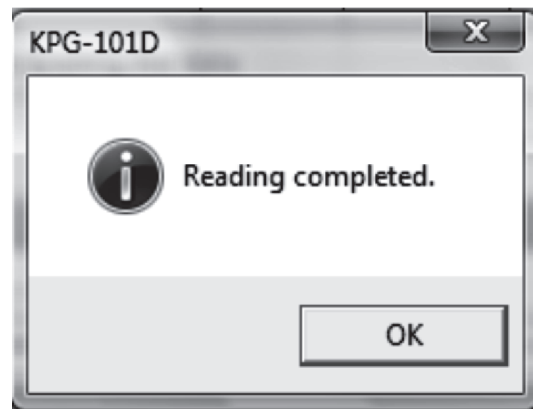
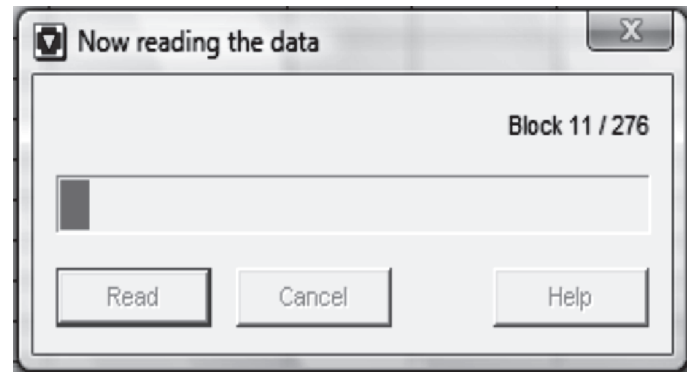
1. स्टार्ट मेनु को क्लिक करके आल प्रोग्राम्स को क्लिक करेंगे, उसमें केनवुड एफपीयू (Kenwood FPU) फोल्डर में KPG-101D फाईल को क्लिक करने के बाद यह विंडो ओपन होगी।
2. Program Menu को क्लिक करने पर यह विंडो खुलेगा जिसमें Read Data from the Transceiver को क्लिक करेंगे।



2. सेटअप मेनु में जाकर Comport पर क्लिक करेंगे तो यह स्लाइड ओपन होगी आवश्यकतानुसार पोर्ट को सिलेक्ट करेंगे।



3. अब रेडियो सेट के डाटा को कम्प्यूटर पढ़ेगा।



4. रीडिंग (Reading) कम्प्लिट होने पर यह डायलॉग बाक्स खुलेगा जिसको हम ओके पर क्लिक करेंगे तो Zone Information window खुलेगा।

Zone Information [ Zone - 1 Channel - 1 ]

Zone 1 Zone Type Conventional Group Zone Name 1 Free Area = 27248

No.	RX Frequency	TX Frequency	QT/DQT Dec	QT/DQT Enc	Channel Name	Power	W/N	Scan Add	Opt Signal
11	160.60000	165.60000	None	None	CH 11	High	Wide	No	None
12	161.40000	166.40000	None	None	CH 12	High	Wide	No	None
13	162.50000	157.50000	None	None	CH 13	High	Wide	No	None
14	162.80000	157.60000	None	None	CH 14	High	Wide	No	None
15	162.70000	157.70000	None	None	CH 15	High	Wide	Yes	None
16	162.80000	157.80000	None	None	CH 16	High	Wide	No	None
17	162.90000	157.90000	None	None	CH 17	High	Wide	No	None
18	163.00000	158.00000	None	None	CH 18	High	Wide	No	None
19	163.10000	158.10000	None	None	CH 19	High	Wide	No	None
20	163.20000	158.20000	None	None	CH 20	High	Wide	No	None
21	164.40000	159.00000	None	None	CH 21	High	Wide	No	None
22	164.80000	159.80000	None	None	CH 22	High	Wide	No	None
23	165.80000	160.60000	None	None	CH 23	High	Wide	No	None
24	166.40000	161.40000	None	None	CH 24	High	Wide	No	None
25	158.30000	158.30000	None	None	CH 25	High	Wide	No	None
26	159.10000	159.10000	None	None	CH 26	High	Wide	No	None

Zone Up Zone Down Zone Edit Channel Edit Close Help

5. Zone Information window में आवश्यकतानुसार चैनल रिसीवर एवं ट्रांसमीटर की फ्रीक्वेंसी (Frequency) फीड करेंगे।

Zone Information [ Zone - 1 Channel - 1 ]

Zone 1 Zone Type Conventional Group Zone Name 1 Free Area = 27248

No.	RX Frequency	TX Frequency	QT/DQT Dec	QT/DQT Enc	Channel Name	Power	W/N	Scan Add	Opt Signal
1	157.50000	162.50000	None	None	CH 1	High	Wide	No	None
2	157.80000	162.60000	None	None	CH 2	High	Wide	No	None
3	157.70000	162.70000	None	None	CH 3	High	Wide	No	None
4	157.80000	162.80000	None	None	CH 4	High	Wide	No	None
5	157.90000	162.90000	None	None	CH 5	High	Wide	No	None
6	158.00000	163.00000	None	None	CH 6	High	Wide	No	None
7	158.10000	163.10000	None	None	CH 7	High	Wide	Yes	None
8	158.20000	163.20000	None	None	CH 8	High	Wide	No	None
9	159.00000	164.00000	None	None	CH 9	High	Wide	Yes	None
10	159.80000	164.80000	None	None	CH 10	High	Wide	No	None
11	160.60000	165.60000	None	None	CH 11	High	Wide	No	None
12	161.40000	166.40000	None	None	CH 12	High	Wide	No	None
13	162.50000	157.50000	None	None	CH 13	High	Wide	No	None
14	162.80000	157.60000	None	None	CH 14	High	Wide	No	None
15	162.70000	157.70000	None	None	CH 15	High	Wide	Yes	None
16	162.80000	157.80000	None	None	CH 16	High	Wide	No	None

Zone Up Zone Down Zone Edit Channel Edit Close Help

6. Zone Information window के Zone Edit Button को क्लिक करेंगे तो Conventional group window open होगी

Zone Edit - Conventional Group [ Zone - 1 ]

Zone Name: [ 1 ] Time-out Timer (TOT) [s]: 60

Data Zone-CH/GID: [ None ] [ None ] TOT Pre-alert [s]: Off

Home Channel: [ None ] TOT Rekey Time [s]: Off

Operator Selectable Home-channel TOT Reset Time [s]: Off

Optional Signaling Decode Condition: QT/DQT  Zone Add

Audio Control: QT/DQT  Scan List

Close Help

7. ZONE INFORMATION में Channel Edit Button को क्लिक करेंगे तो Channel Edit Window Open होगी जिसमें हम जोन या चैनल की फ्रीक्वेंसी व चैनल की संख्या कम या बढ़ाया जा सकता है।

Channel Edit

Zone(Conventional Group): [ 1 ] Channel: [ 1 ]

Receive Frequency [MHz]: 157.50000

Transmit Frequency [MHz]: 162.50000

QT/DQT Decode: [ None ]

QT/DQT Encode: [ None ]

Channel Name: CH 1

ID: [ 000 ]

Transmit Power: High

Wide/narrow: Wide

Optional Signaling: None

Busy Channel Lockout: No

PTT ID: Off

PTT ID (BOT): [ ]

PTT ID (EOT): [ ]

Scan Add

Beat Shift

Compander

Data

Scrambler Settings

Voice Scrambler

Scrambler Code: [ 1 ]

Close Help

8. Model Menu को क्लिक करेंगे तो मॉडल नम्बर व फ्रीक्वेंसी बेण्ड शो होगा।

Product Information

Model Name: TK-2170[VHF]:M

Frequency: 136-174 MHz

Key: 16-key

Optional Board: None

Number of SmartTrunk Zone: [ ]

Signaling Type for Decode: FleetSync/DTMF

OK Cancel Help

9. Edit Menu में निम्न कमाण्ड आखन शो होते हैं।

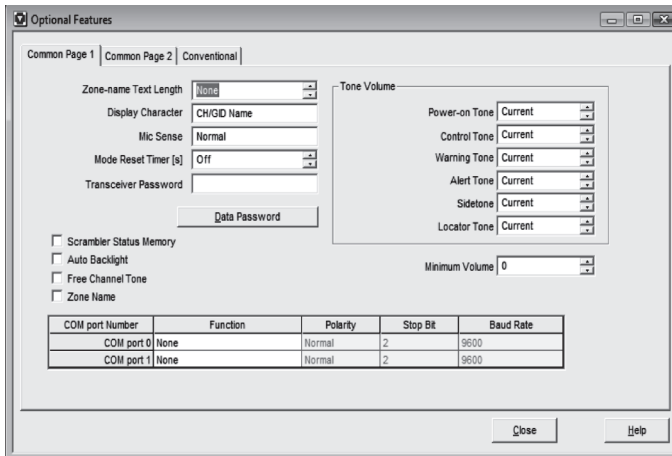
KPG-101D [ TK-2170[VHF]:M VHF : 136-174 MHz ] [ Data File : kpg ]

File Model Edit Program Tools Setup View Window Hel

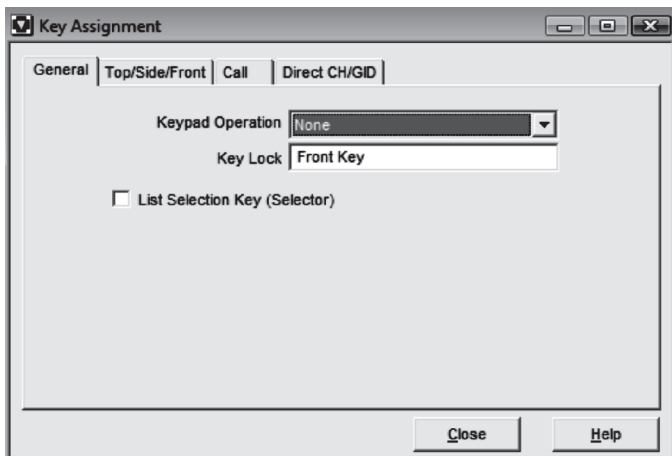
Zone Information

- Optional Features
- Key Assignment
- Scan Information
- DTMF
- 2-tone
- FleetSync
- Special Alert Tone
- Emergency Information
- Extended Function
- Test Frequency
- Embedded Message
- Embedded Message with Password

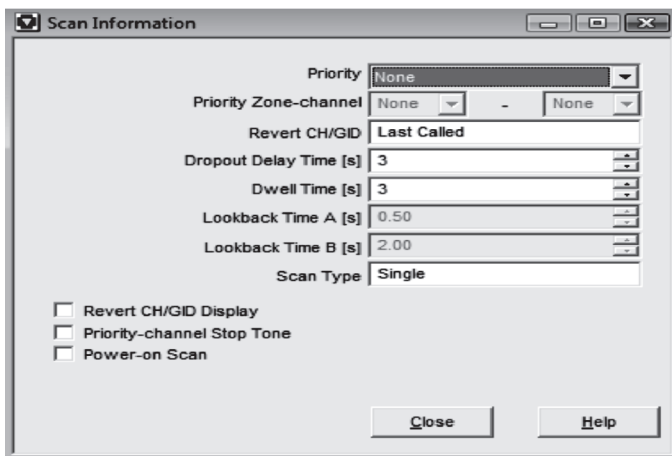
10. Edit Menu में आप्शनल फीचर विंडो में डिस्प्ले शो होने वाले फीचर को सेट किया जाता है ।



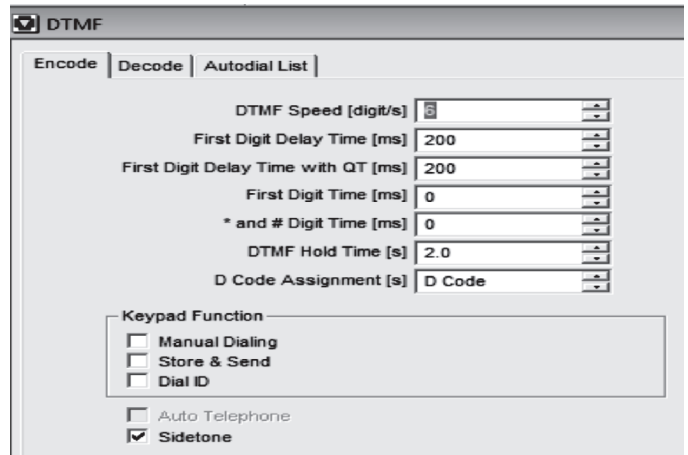
11. Edit Menu के इस विंडो में जाकर रेडियो सेट की keys फंक्शन को असाईन किया जाता है ।



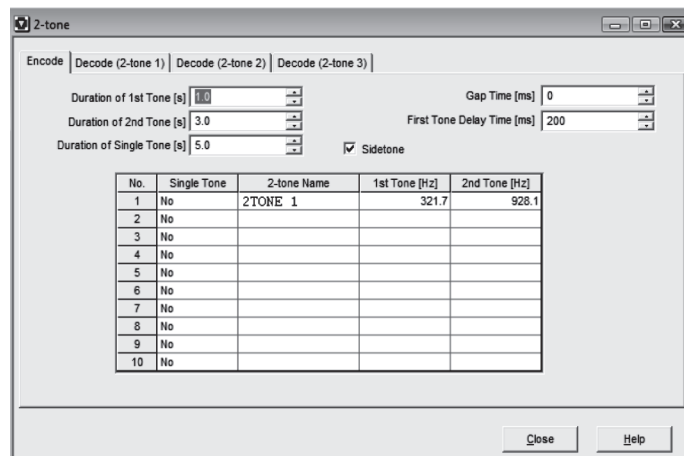
12. Edit Menu के इस विंडो में प्रायोरिटी के अनुसार झोन/चेनल को स्केन इन्फॉर्मेशन प्राप्त होती है ।



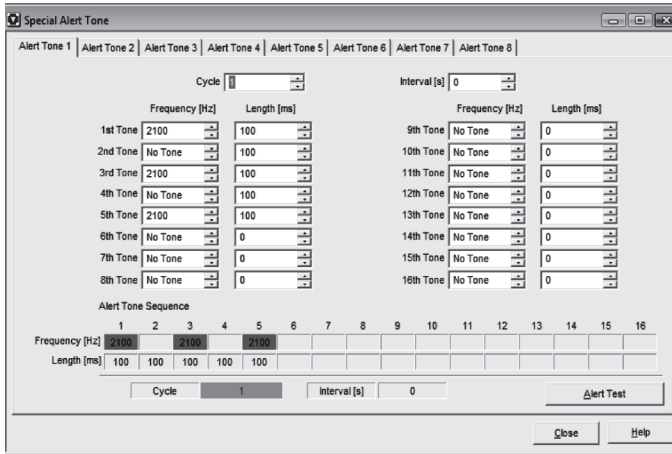
13. Edit Menu को क्लिक कर DTMF पर क्लिक करेंगे तो स्लाइड ओपन होगी यदि DTMF कनेक्ट करना है तो हम इस स्लाइड में करेंगे ।



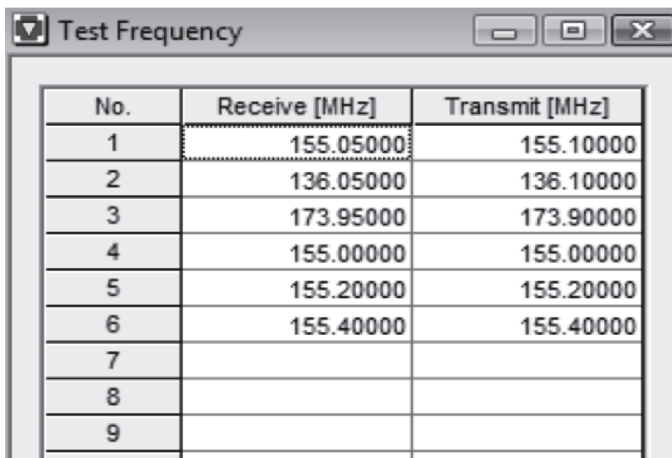
14. Edit Menu को क्लिक कर 2-Tone पर क्लिक करेंगे तो डायलाग बाक्स खुलेगा जिसमें हम टोन को आवश्यकता होने पर एडजेस्ट करेंगे ।



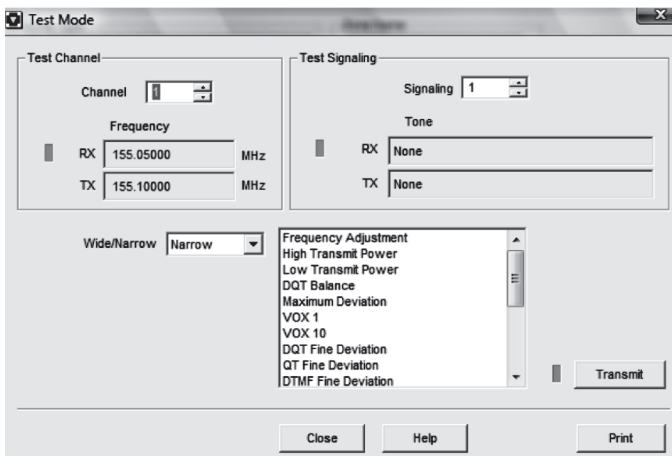
15. Edit Menu को क्लिक कर Special Alert Tone पर क्लिक करेंगे तो डायलाग बाक्स खुलेगा जिसमें हम टोन को आवश्यकता अनुसार एडजेस्ट (Adjust) कर सकते हैं ।



16. Test Frequency

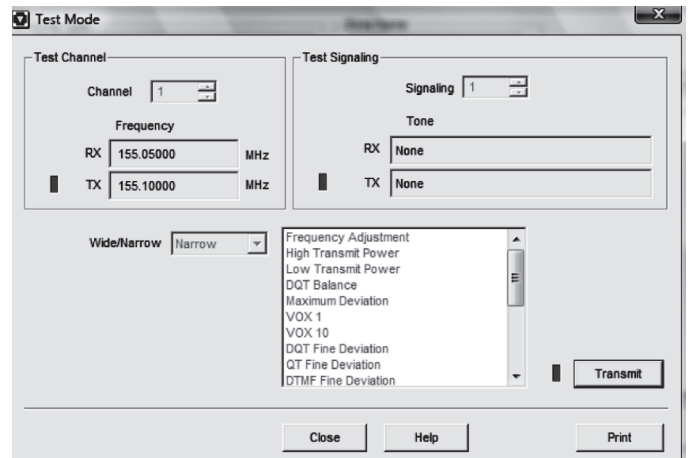


17. Edit Menu को क्लिक कर Test Mode पर क्लिक करेंगे तो डायलाग बाक्स खुलेगा जिसमें रेडियो सेट का रिसीवर टेस्ट होगा।

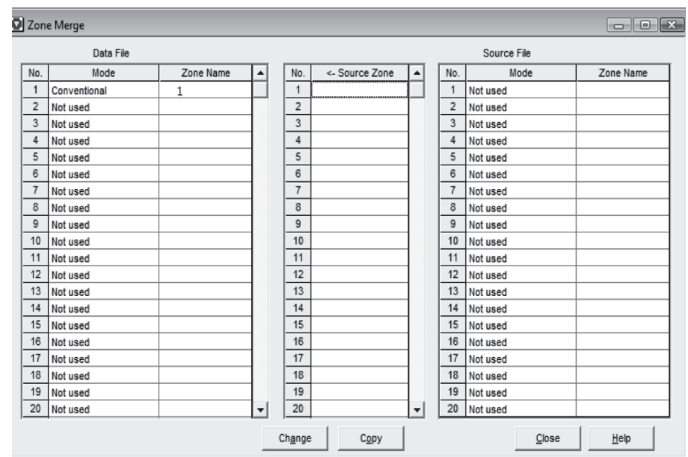


18. Edit Menu को क्लिक कर Test Mode पर क्लिक करेंगे तो डायलाग बाक्स खुलेगा

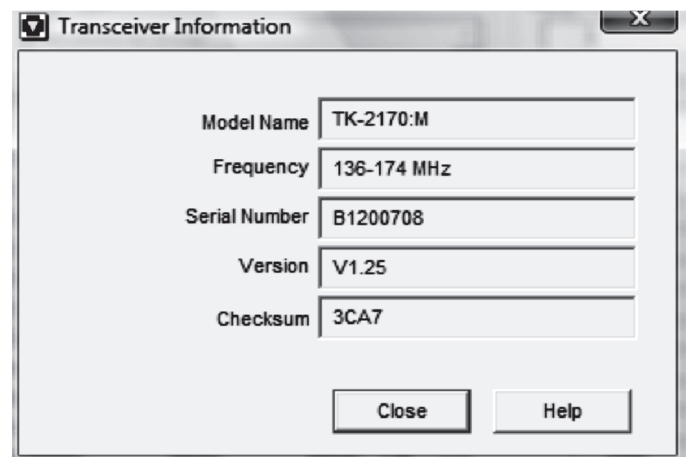
जिसमें हम ट्रॉसमीटर को क्लिक करने पर रेडियो सेट प्रेस होगा। इससे रेडियो सेट का ट्रॉसमीटर टेस्ट हो जाएगा।



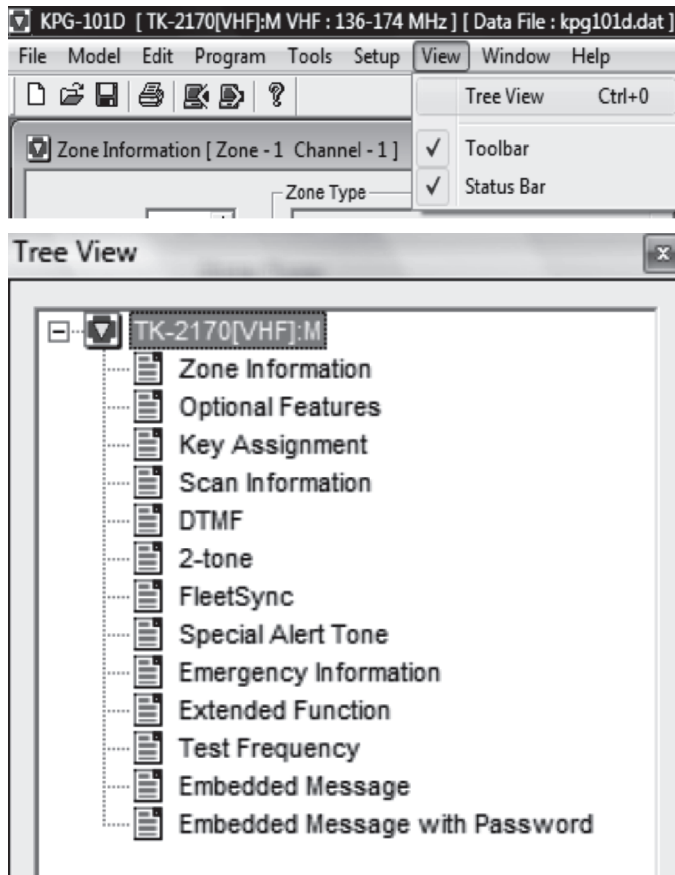
19. Zone Merge



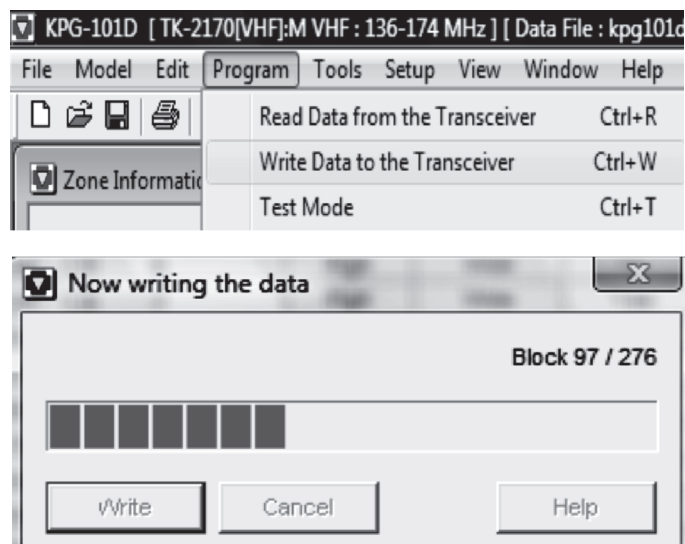
20. उपरोक्त स्लाइड में Transceiver Information Show होती है।



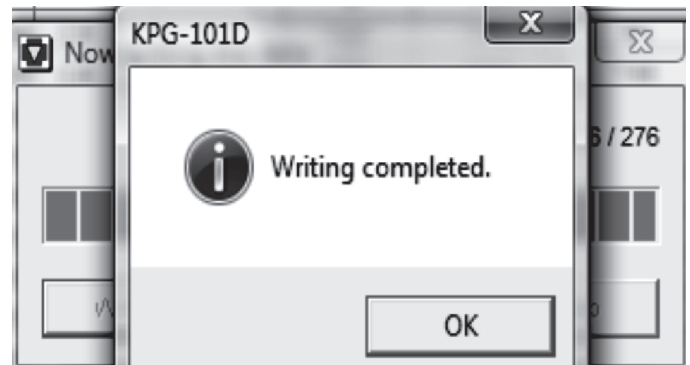
## 21. Tree View Representation



22. हमें डाटा में सुधार/फीड करने के बाद रेडियो सेट को **Write** करवाना होता है जिसे हम प्रोग्राम मेनु में जाकर **Write Data to the Transceiver** को क्लिक करेंगे तो डाटा **Write** होना शुरू हो जाते है ।



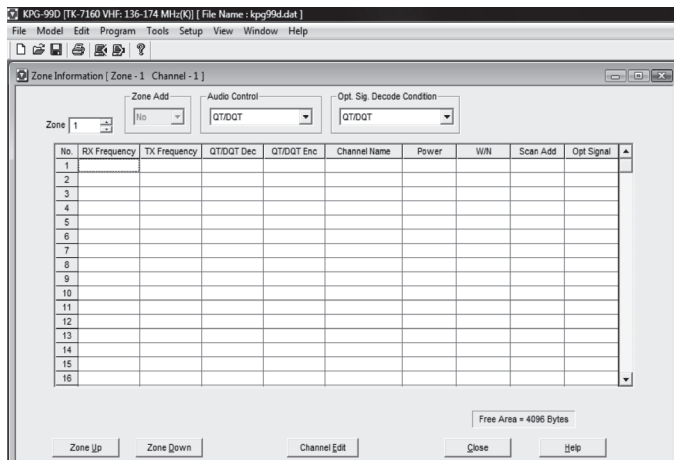
23. OK पर क्लिक करते है। इस प्रकार रेडियो सेट प्रोग्राम किया जाता है। यदि हमें 1 से अधिक रेडियो सेटस में उपरोक्त डाटा प्रोग्राम करने है तो इस रेडियो सेट को डिसकनेक्ट कर दूसरे रेडियो सेट को कनेक्ट कर प्रोग्राम मेनु में जाकर **Write Data to the Transceiver** को क्लिक करेंगे तो डाटा **Write** होना शुरू हो जाते है ।



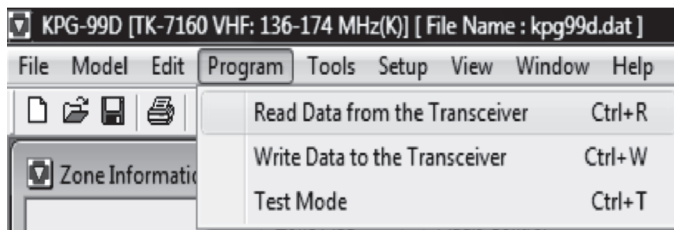
# Radio Set KENWOOD TK 7160 Static/Mobile

Software Install कर रेडियो सेट को प्रोग्रामिंग रिब से कनेक्ट करने के बाद रेडियो सेट को प्रोग्राम के लिए निम्न विधि का प्रयोग किया जावेगा।

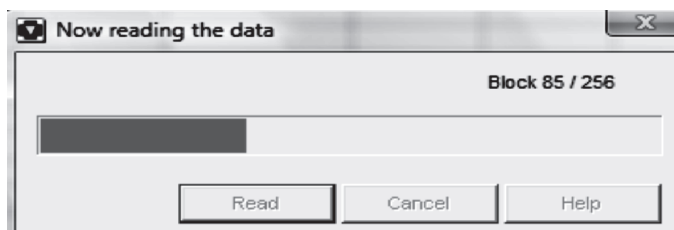
1. स्टार्ट मेनु को क्लिक करके आल प्रोग्राम्स को क्लिक करेंगे, उसमें केनवुड एफपीयू (Kenwood FPU) फोल्डर में KPG-99D फाईल को क्लिक करेंगे।
2. KPG-99D फाईल को क्लिक करने के बाद यह विंडो ओपन होगी।



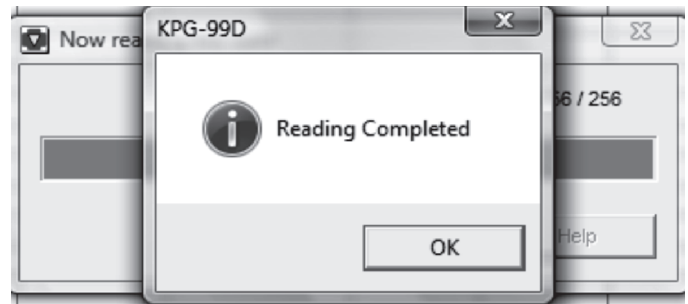
3. Program Menu को क्लिक करने पर यह विंडो खुलेगा जिसमें Read Data From the Transceiver को क्लिक करेंगे।



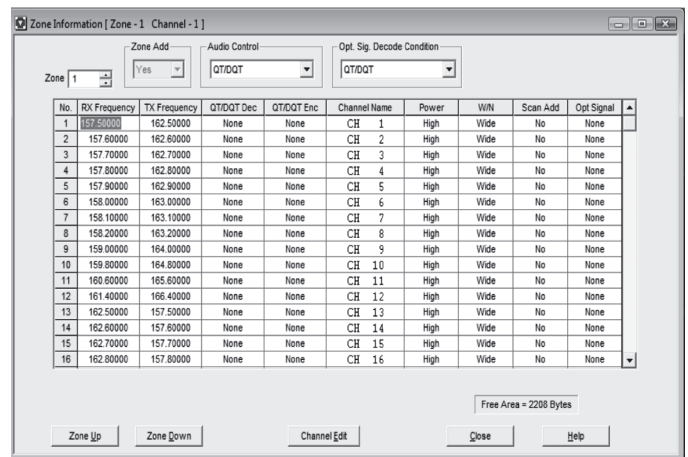
4. अब रेडियो सेट के डाटा को कम्प्यूटर पढ़ेगा।



5. इसमें रिडिंग (Reading) कम्प्लिट होने पर यह डायलॉग बाक्स खुलेगा जिसको हम OK पर क्लिक करेंगे तो Zone Information Window खुलेगा।

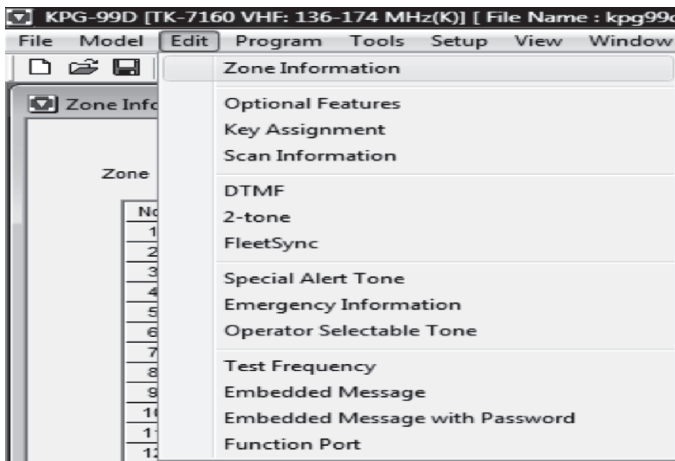


6. इसमें आवश्यकतानुसार चैनल रिसीवर एवं ट्रांसमीटर की फ्रीक्वेंसी (Frequency) feed करेंगे।

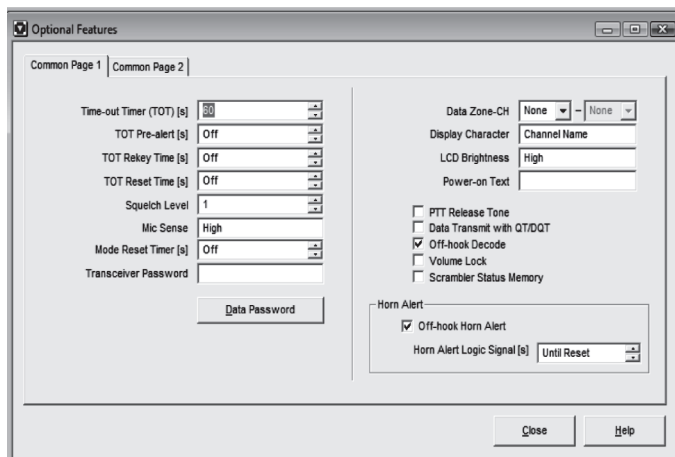


7. Edit Menu में निम्न कमाण्ड लिस्ट डिस्प्ले होती है।





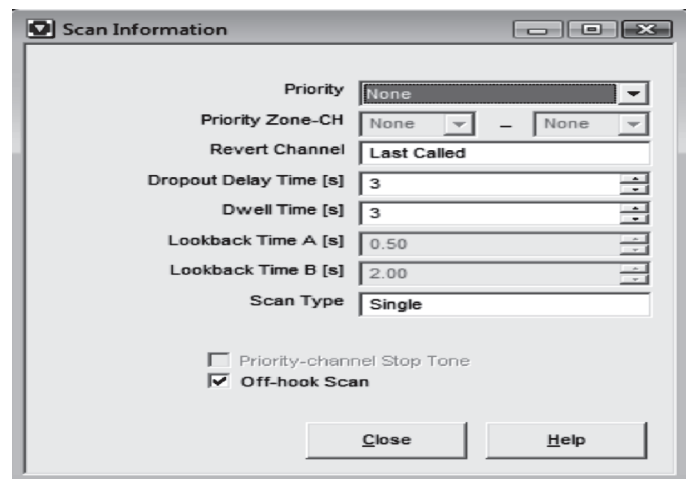
8. Edit Menu को ओपन कर Optional Features को क्लिक करेंगे , जिससे यह स्लाइड ओपन होगी जिसमें हम टीओटी (Time Out Timer) को कम या ज्यादा किया जा सकता है ।



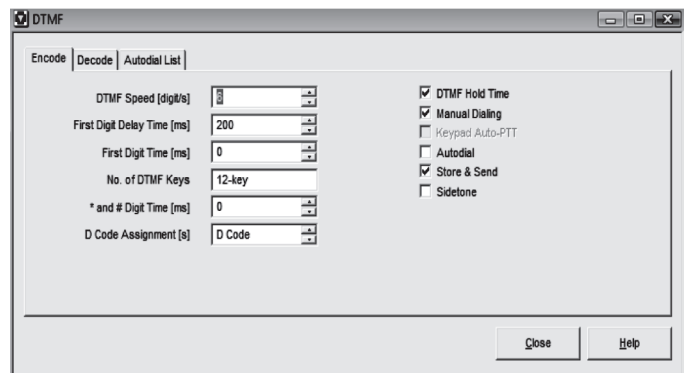
9. Edit Menu को ओपन कर Key Assignment को क्लिक करेंगे, जिससे यह स्लाइड ओपन होगी जिसमें हम Key Assignment किया जा सकता है ।



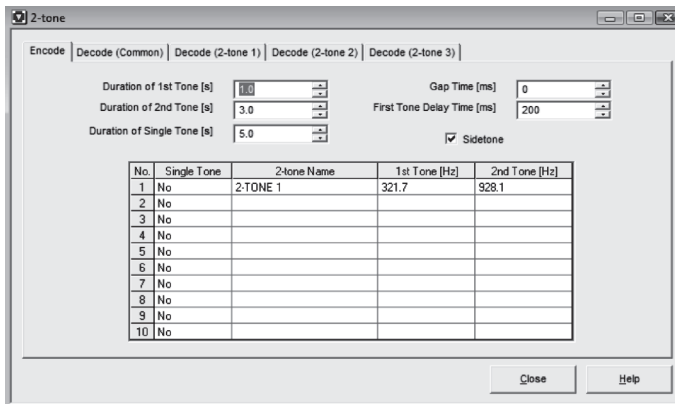
10. Edit Menu को ओपन कर Scan Information को क्लिक करेंगे, जिससे यह स्लाइड ओपन होगी जिसमें हम Scan Priority किया जा सकता है ।



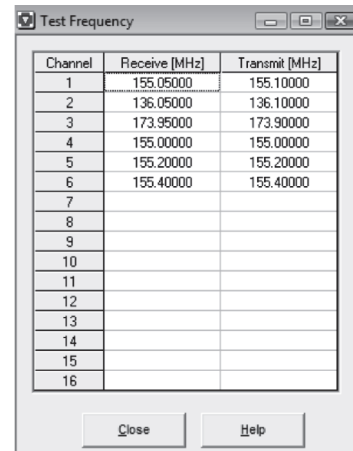
11. Edit Menu को क्लिक कर DTMF पर क्लिक करेंगे तो स्लाइड ओपन होगी यदि DTMF कनेक्ट करना है तो हम इस स्लाइड में करेंगे ।



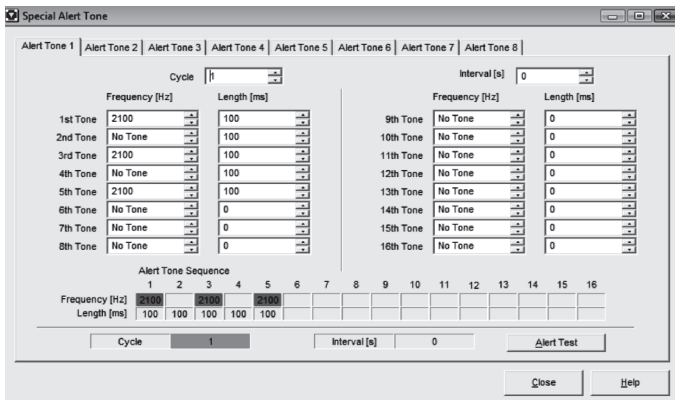
12. Edit Menu को क्लिक कर 2-Tone पर क्लिक करेंगे तो डायलाग बाक्स खुलेगा जिसमें हम टोन को आवश्यकता होने पर एडजस्ट करेंगे।



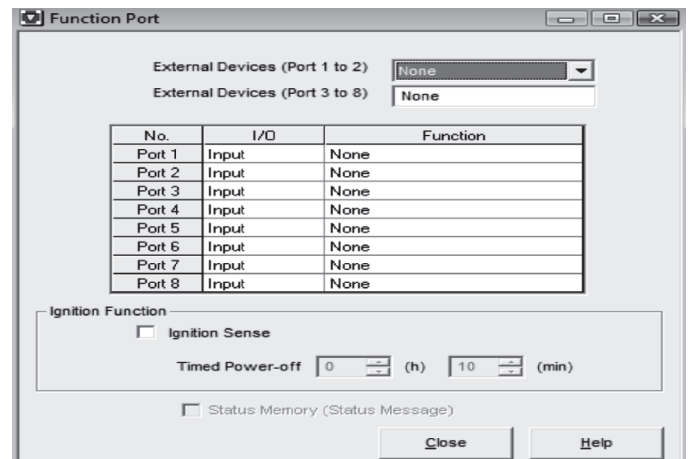
15. Edit Menu को क्लिक कर Test Frequency पर क्लिक करेंगे तो डायलाग बाक्स खुलेगा।



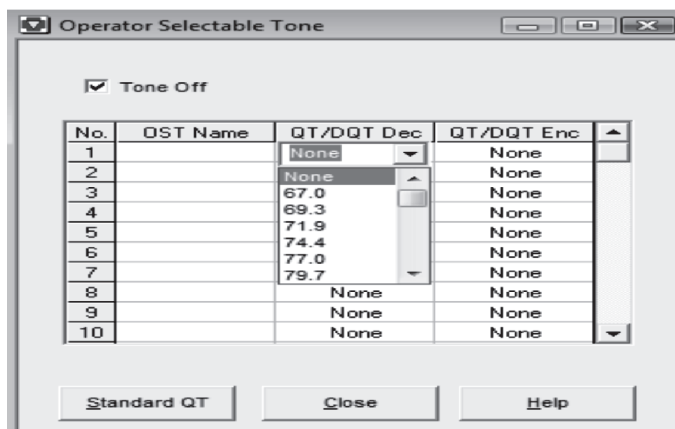
13. Edit Menu को क्लिक कर Special Alert Tone पर क्लिक करेंगे तो डायलाग बाक्स खुलेगा जिसमें हम टोन को आवश्यकता अनुसार Adjust कर सकते हैं।



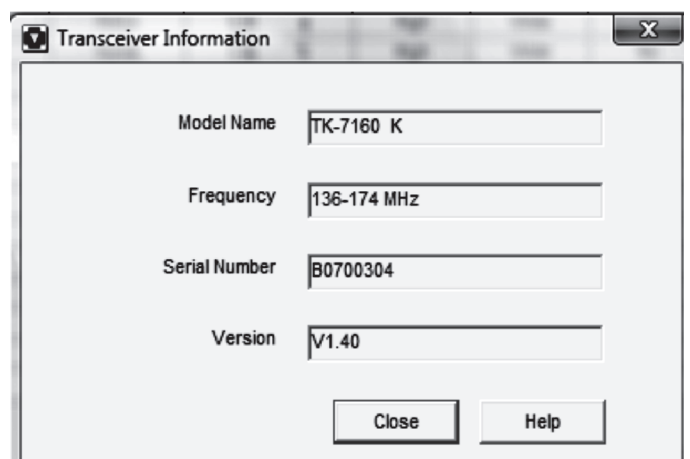
16. Edit menu को क्लिक कर Function Port पर क्लिक करेंगे तो डायलाग बाक्स खुलेगा।



14. Operator Selection Tone आप्शन से टोन सिलेक्ट की जाती है।

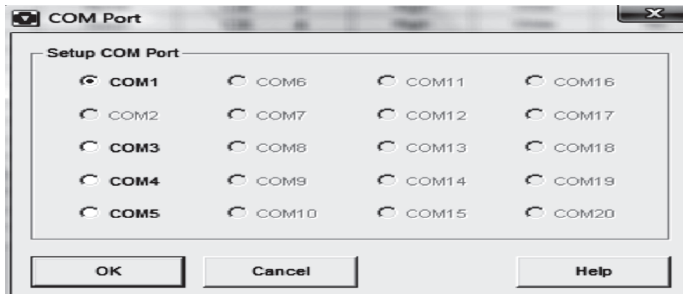


17. Model Menu को क्लिक करेंगे तो Transceiver Information Show होती है।

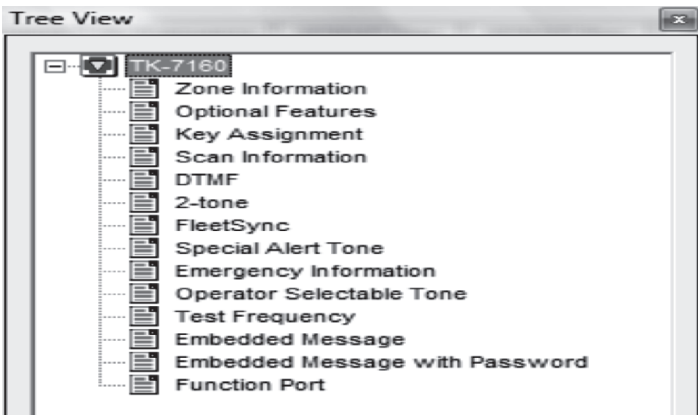




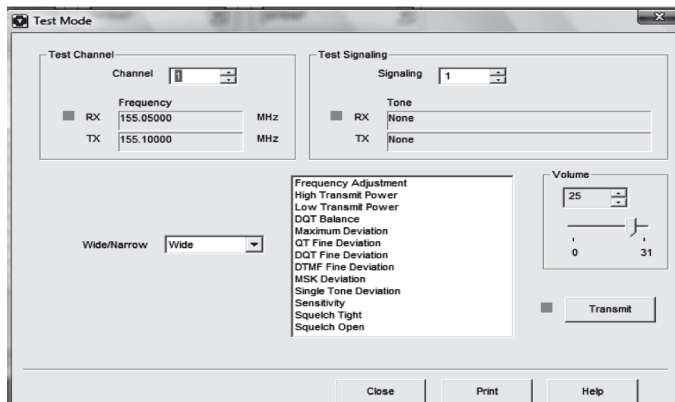
18. सेटअप मेनु में जाकर **Comport** पर क्लिक करेंगे तो यह स्लाईड ओपन होगी आवश्यकतानुसार पोर्ट को सिलेक्ट करेंगे ।



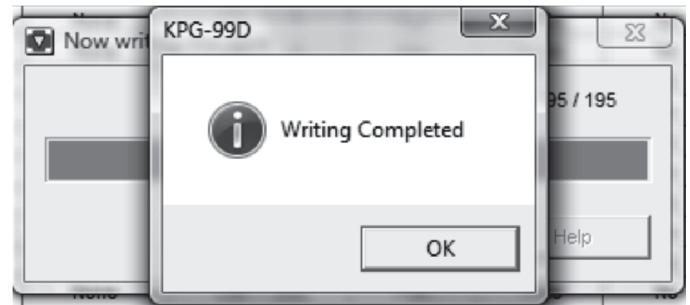
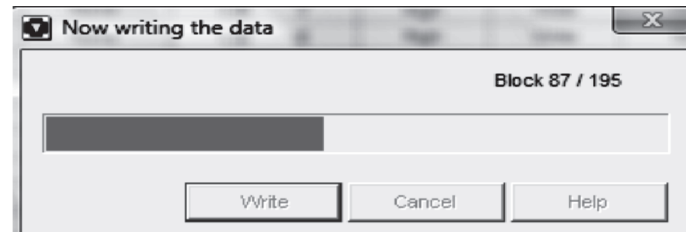
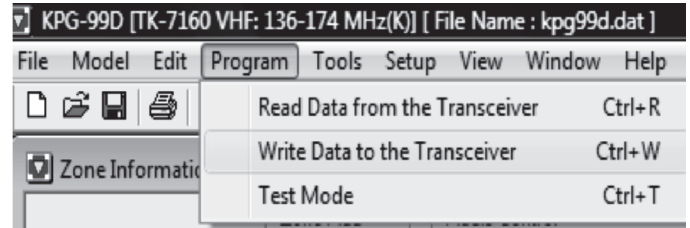
19. **View Menu** में जाकर **Tree View** पर क्लिक करेंगे तो यह स्लाईड ओपन होगी । इसमें रेडियो से संबंधित सभी इन्फॉर्मेशन की **Tree View Show** होगी ।



20. **Edit Menu** को क्लिक कर **Test Mode** पर क्लिक करेंगे तो डायलाग बाक्स खुलेगा जिसमें रेडियो सेट का रिसेवर टेस्ट होगा । ट्रांसमीटर को क्लिक करने पर रेडियो सेट प्रेस होगा । इससे रेडियो सेट का ट्रांसमीटर टेस्ट हो जाएगा ।



21. हमें डाटा में सुधार/फीड करने के बाद रेडियो सेट को **Write** करवाना होता है जिसे हम प्रोग्राम मेनु में जाकर **Write Data to The Transceiver** को क्लिक करेंगे तो डाटा **Write** होना शुरू हो जाता है ।



OK पर क्लिक करते हैं । इस प्रकार रेडियो सेट प्रोग्राम किया जाता है । यदि हमें 1 से अधिक रेडियो सेटस में उपरोक्त डाटा प्रोग्राम करने हैं तो इस रेडियो सेट को डिसकनेक्ट कर दूसरे रेडियो सेट को कनेक्ट कर प्रोग्राम मेनु में जाकर **Write Data to the Transceiver** को क्लिक करेंगे तो डाटा **Write** होना शुरू हो जाते हैं ।

# RADIO SET PROGRAMMING

## HF RADIO SET

### HF सेट MS 707 की प्रोग्रामिंग:—

- सेट आन करने के बाद फ्रीक्वेंसी फीड करने के लिए सबसे पहले चैनल बटन को दबाएं,
- डिस्प्ले पर मेनू ब्लिंक करेगा,
- की-पैड या अप / डाउन से चैनल नं0 सलेक्ट करें
- फिर चैनल दबाए ,
- फ्रीक्वेंसी फीड करने के लिए **F-ent** बटन दबाएं
- की-पैड से फ्रीक्वेन्सी फीड करें,
- मोड सलेक्ट करें
- फिर **F-ent** दबाएं
- फिर **MW** को दो सेकेंड के लिए दबाएं
- दो बार क्लिक की आवाज आएगी तथा फ्रीक्वेंसी फीड हो जाएगी ।

### HF सेट आई कॉम IC707 की प्रोग्रामिंग

- फ्रीक्वेंसी फीड करने के लिए फंक्शन बटन दबाए
- चैनल नम्बर सलेक्ट करें
- फ्रीक्वेन्सी फीड करने के लिए टी.एस. एवं रोटरी की सहायता से फ्रीक्वेंसी फीड करें
- मोड सलेक्ट करें
- डिस्प्ले पर फंक्शन हटाकर फिर **MW** को दो सेकेंड के लिए दबाएं
- निर्धारित चैनल पर फ्रीक्वेन्सी फीड हो जायेगी ।
- माइक नॉब से मॉइक गेन एडजस्ट किया जाता है
- पॉवर नॉब से आउट पॉवर कम या ज्यादा किया जाता है
- अंत में लॉक बटन दबाकर फ्रीक्वेंसी लॉक कर दिया जाता है ।

## H.F. TK 80 KENWOOD की प्रोग्रामिंग

- MODE+MENU+POWER Switch को एक साथ प्रेस कर सेट को ऑन किया तो डीलर आयेगा ।
- Press Data
- CHANNEL सेट किया जिसमें Freq. भरना है ।
- Press Data
- Rx Flicking आयेगी Freq. भरेंगे । (Scan/Dial की सहायता से)
- Press - Data
- Tx Flicking आयेगी Freq. भरेंगे । (Scan/Dial की सहायता से)
- Press Data Mode सेट करेंगे (Dial की सहायता से)
- (CW, LSB, USB, AM)
- Press Data Freq. भरेंगे (Scan/Dial की सहायता से)
- Press Data Power सेट करेंगे (High, Low, Medium)
- (Dial की सहायता से)
- Data Press Channel flicking करेगा ।
- Channel को आगे बढ़ायेंगे ।
- सेट बन्द करेंगे ।

## रेडियो सेट्स प्रोग्रामिंग में अपनायी जाने वाली सावधानियां

1. कम्प्यूटर में सावधानिपूर्वक साफ्टवेयर इन्सटॉल करना चाहिए।
2. साफ्टवेयर इन्सटॉल करते समय दिए गये निर्देशो का पालन करना चाहिए।
3. नया साफ्टवेयर इन्सटाल करने के बाद कम्प्यूटर को रिस्टार्ट करना चाहिए।
4. प्रोग्रामिंग किट (रिब) को सही तरीके से रेडियो सेट एवं सीपीयू से कनेक्ट करना चाहिए।
5. प्रोग्रामिंग रिब में पावर सप्लाई उपयोग अनुसार/आवश्यकतानुसार ही लगायी जानी चाहिए।
6. यदि रेडियो सेट रीड नहीं हो रहा है तो कनेक्शन को पुनः चेक करना चाहिए।
7. ट्रांसमीटर एलाइनमेंट के समय आरएफ आउटपुट पावर मीटर रेडियो सेट से कनेक्ट करना चाहिए।
8. रिसीवर अलाइनमेंट के समय एसएसजी (स्टेन्डर्ड सिग्नल जनरेटर) रेडियो सेट से कनेक्ट करना चाहिए।
9. बिना किसी जानकारी के रेडियो सेट के किसी भी फीचर या डाटा को चेंज नहीं करना चाहिए।
10. उपयोग किये जाने वाले सभी उपकरण तथा रेडियो सेट में आवश्यकतानुसार पावर सप्लाई उपयोग किया जाना चाहिए।
11. प्रोग्रामिंग के पश्चात रेडियो सेट को पुनः रीड कर चेक करना चाहिए कि प्रोग्रामिंग आवश्यकतानुसार है या नहीं यदि नहीं है तो रेडियो सेट को पुनः प्रोग्राम किया जावेगा।
12. यदि एक से ज्यादा रेडियो सेट्स को प्रोग्राम करना हो तो एक रेडियो सेट को रीड कर उसके डाटा में सुधार कर प्रोग्राम करने के बाद शेष सभी रेडियो सेट्स को क्लोन/राईट /राईट डिवाईस किया जाना चाहिए।
13. पीटीटी आईडी के लिए पहले से आईडी लिस्ट तैयार होना चाहिए जिससे कि सही आईडी रेडियो सेट में प्रोग्राम की जा सके। साथ ही इसकी हिस्ट्री हार्ड कापी में रखना चाहिए।

